



## NEWSLETTER PROJEKTU "CITIZENS WITHOUT BORDERS"

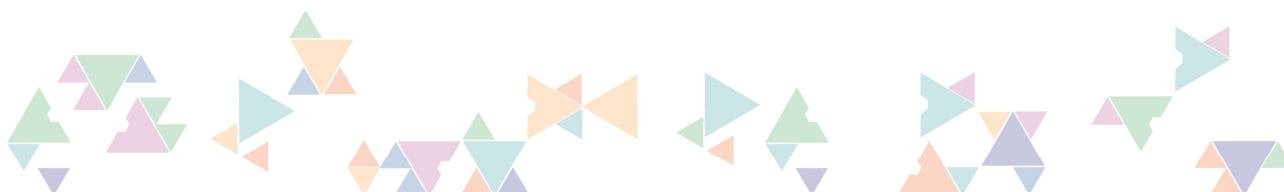
V rámci projektu spolufinancovaného Evropskou Komisí „Citizens Without Borders“ si vám SOZE dovoluje zaslat informační newsletter o aktuálním vývoji na poli komunitárního práva v oblasti svobody pohybu a usazování.

Případ Elisabeta Danó v Jobcenter Leipzig, sp.zn. C-333/13.

**Soudní dvůr Evropské unie („SDEU“) dovedil, že ekonomicky neaktivní, nepracující občan EU v jiném členském státě nemá právní nárok na sociální podporu, která je ze zákona garantovaná a určena občanům této země. Směrnice 2004/38/ES neukládá členským státům povinnost poskytovat takovou podporu, ale the Chapter of Fundamental Rights (Listina základních práv a svobod EU) může na základě Nařízení č. 883/2004 usuzovat i opak.**

Skutkový stav:

V Německu jsou cizí státní příslušníci vyloučeni ze sociální podpory osob hledajících zaměstnání, pokud vstoupí na území Německa s cílem pouze získat takovou sociální podporu či pokud právo na usazování tohoto cizince nevzniká na základě jeho snahy získat zaměstnání. Paní Danó se svým synem pobývají trvale na území Německa, aniž by si paní D. hledala zaměstnání nebo se na něj jakkoliv aktivně připravovala. Oběma pomáhá a živí je sestra paní Danó. Soudní Dvůr EU si položil otázku, jestli je v takovém případě povinen paní Danó sociální dávky vyplácet. Směrnice obecně ukládá, že nárok na sociální podporu nemá občan EU během prvních tří měsíců pobytu na území jiného členského státu. Pokud se cizinec na území členského státu vyskytuje déle než tři roky, ale méně než pět let, jednou z podmínek, kterou směrnice ukládá, aby nárok na sociální dávky vznikl je dostatek finančních zdrojů k životu neboli ekonomická nezávislost. Paní Danó sice se svým synem nevstoupila na území Německa za účelem hledání zaměstnání, i přesto však žádala o dávky základního zabezpečení vyhrazené pro uchazeče o zaměstnání. Tyto dávky jsou předmětem projednávané věci. Paní Danó nemá žádnou profesní kvalifikaci, nepracovala nikdy ani v Rumunsku, ani v Německu. Členský stát musí mít možnost odepřít přiznání sociálních dávek hospodářsky nečinným občanům Unie, kteří svobodu pohybu využívají pouze s cílem získat nárok na sociální podporu od jiného členského státu. Za těchto podmínek Soudní dvůr rozhodl, že Směrnice nebrání vnitrostátní právní úpravě, podle které jsou příslušníci jiných členských států vyloučeni z pobírání některých zvláštních peněžitých dávek, zatímco státním příslušníkům hostitelského státu, kteří jsou potažmo ve stejné situaci, jsou tyto dávky zaručeny. U paní Danó a jejího syna Soudní dvůr dále poukázal na fakt, že nemají dostatečné finanční prostředky proto, aby si žádali o právo pobytu podle Směrnice „o právech občanů Unie“. V tomto případě se tedy nemohou paní Danó se svým synem dovolávat zákazu diskriminace, zakotvené ve směrnici a v nařízení o koordinaci systémů sociálního zabezpečení.





Co-funded by the Fundamental Rights  
and Citizenship Programme of the European Union



*Projekt „Citizens Without Borders“ je spolufinancován programem Evropské unie Fundamental Rights and Citizenship a je zaměřen na zkoumání přístupu občanů EU a jejich rodinných příslušníků k základním právům EU, svobodě volného pohybu a usazování v EU.*

